



Ministero dell'Istruzione  
Ufficio Scolastico Regionale per il Lazio

## Liceo Scientifico Statale "G. KEPLERO"

Cod. Mecc. RMPS19000T - C.F. 80230950588 - c/c postale N° 47009006 - Distr. 23° - Sede centrale: Via Silvestro Gherardi, 87/89 - 00146 Roma

Via Avicenna, snc - 00146 Roma - Tel. 06121123925 - Succursale: Via delle Vigne, 156 - 00148 Roma - Tel. 06121126685

Sito web: [www.liceokepleroroma.edu.it](http://www.liceokepleroroma.edu.it) - E-mail: [rmps19000t@istruzione.it](mailto:rmps19000t@istruzione.it) - [succursale@liceokepleroroma.edu.it](mailto:succursale@liceokepleroroma.edu.it)

Circ. n. 36 a.s. 2022/23

Agli studenti delle due sedi dell'Istituto
Alle famiglie
Ai docenti
Al D.S.G.A.
Al personale A.T.A.
Al R.S.P.P. del Liceo "Keplero"
All'A.S.P.P. del Liceo "Keplero"
Al R.L.S. del Liceo "Keplero"
Alla Dirigenza dell'Istituto Comprensivo "Giuseppe Bagnera"
Alla Polizia Locale di Roma Capitale - XI Gruppo Marconi
All'Albo online del Liceo "Keplero"

OGGETTO: prova di evacuazione.

Si comunica che il giorno **11 novembre 2022** avrà luogo, nelle due sedi dell'Istituto, una esercitazione di evacuazione generale.

Questa prova di evacuazione, prima per il presente anno scolastico, segna la ripresa delle consuete esercitazioni dopo la pausa dovuta all'emergenza per rischio COVID-19. In tal senso, interpretando il dettato legislativo che indica un livello crescente di difficoltà da adottare, avviene in modalità "informata"; le successive saranno condotte "a sorpresa".

La finalità della prova di evacuazione prevista per l'11 novembre è anzitutto quella di verificare, dopo la sospensione dovuta all'emergenza sanitaria, ogni aspetto organizzativo e attuativo il quale, direttamente o indirettamente, possa incidere sul funzionamento delle procedure di sicurezza: è, pertanto, necessario che tutte le componenti scolastiche manifestino uno spirito costruttivo nell'organizzazione e nella gestione della prova, con riguardo anche alle segnalazioni dell'esito della prova stessa.

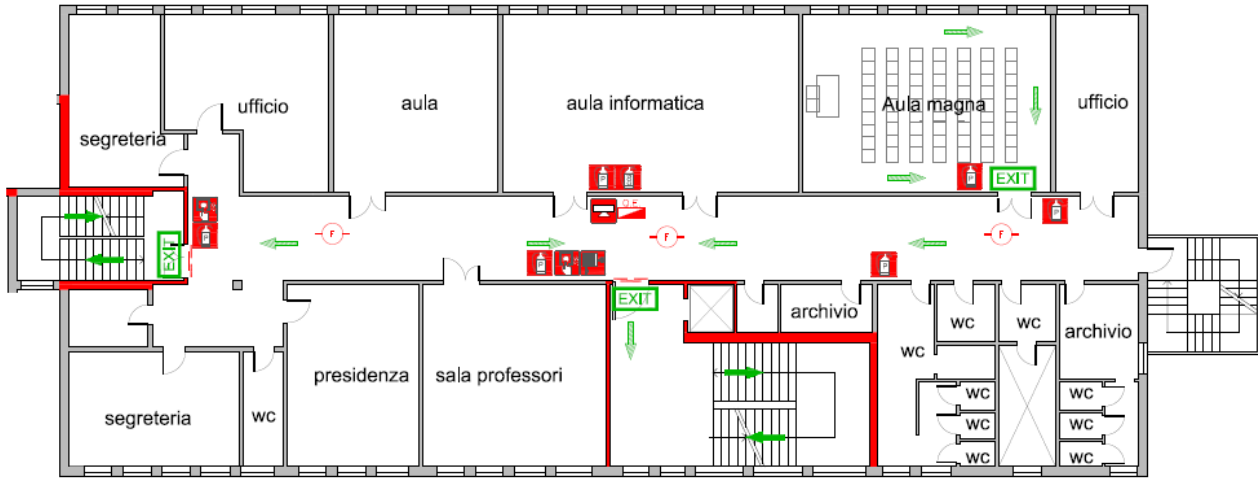
L'esercitazione interesserà sia la sede di via Gherardi - via Avicenna che la sede di via delle Vigne.

Si ricorda che l'evacuazione generale può rendersi necessaria a causa dello svilupparsi di un'emergenza, quale ad esempio un incendio, o successivamente ad una scossa di terremoto; in quest'ultimo caso essa potrà avvenire solo dopo il controllo, da parte del personale addetto della sicurezza, dello stato delle vie di esodo, sempre in seguito della diffusione dell'ordine di evacuazione.

L'ordine di evacuazione generale è costituito, per qualunque tipo di emergenza, da un segnale acustico prolungato, emesso dalla campanella; può anche essere impartito a voce dal collaboratore scolastico/addetto all'emergenza.

Alla luce della realizzazione del progetto antincendio elaborato dalla Città metropolitana di Roma Capitale, i percorsi di esodo da utilizzare per la sede centrale - edificio via Gherardi **non prevedono più l'utilizzo dell'attuale scala metallica esterna**. Pertanto, ai piani primo, secondo, terzo e quarto si dovranno seguire le vie di fuga indicate dalle frecce verdi nelle planimetrie di seguito riportate, in linea con le planimetrie di evacuazione affisse ai piani.

### PIANO PRIMO



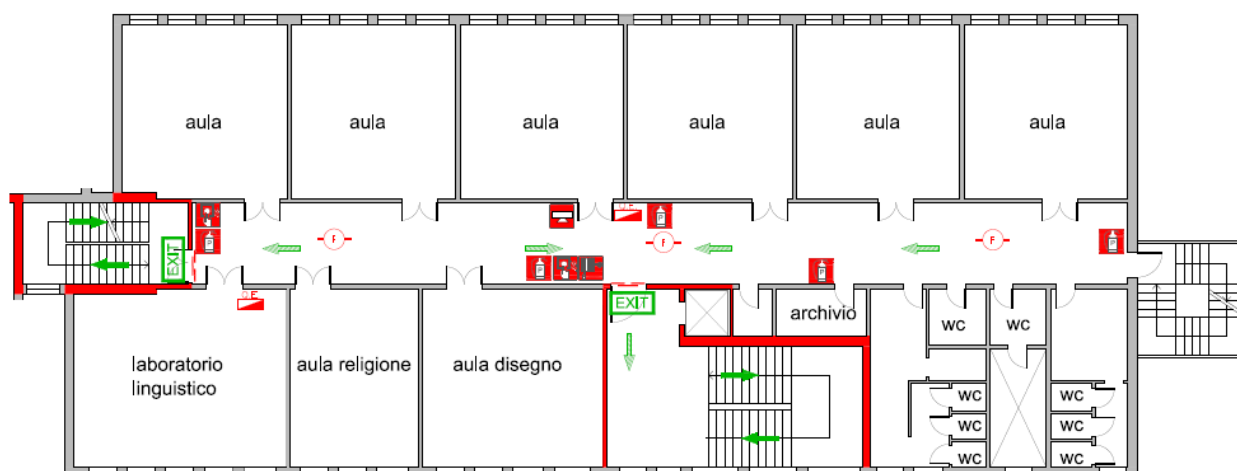
### PIANO SECONDO



### PIANO TERZO



## PIANO QUARTO



Restano confermati i restanti percorsi di esodo (piano terra via Gherardi, quarto piano via Avicenna, sede via delle Vigne) come indicati nelle planimetrie esposte ai piani.

Si ricorda quanto segue:

- le classi che escono dalla sede centrale dovranno raccogliersi presso il lungotevere (vicino l'area del piccolo parco giochi) senza creare eccessivi assembramenti utilizzando gli spazi pedonali sul lungotevere;
- le classi che escono per prime dovranno porre attenzione a non ostacolare l'uscita delle classi successive;
- i docenti dovranno portare con sé l'elenco degli alunni e il modulo/verbale di evacuazione, entrambi in formato cartaceo, i quali saranno resi disponibili nelle classi (si richiede di segnalare alle Vicepresidenze delle due sedi, entro e non oltre mercoledì 9 novembre 2022, l'eventuale mancanza di tali moduli o eventuali inesattezze nell'elenco cartaceo degli alunni); una volta giunti al punto di raccolta, i docenti dovranno effettuare il "contrappello" e compilare il modulo/verbale di evacuazione, da riconsegnare alle Vicepresidenze delle due sedi;
- il personale scolastico addetto all'emergenza dovrà presenziare i luoghi di raccolta e fornire le eventuali indicazioni necessarie al regolare deflusso.

I docenti, gli studenti e il personale dell'Istituto sono tenuti a conoscere e applicare correttamente le «Informazioni essenziali riguardo l'evacuazione» riportate in calce alla presente Circolare (da p. 4 a p. 6). Si richiede ai docenti e agli studenti di verificare l'effettiva presenza nelle classi delle «Informazioni essenziali riguardo l'evacuazione», le quali dovranno essere affisse in ciascuna classe/ambiente dell'Istituto.

Si ricorda inoltre che, in particolare, durante le operazioni di evacuazione è vietato:

- utilizzare l'ascensore;
- sostare nei punti di transito;
- rientrare nell'edificio o attardarsi a raccogliere oggetti;
- mettersi alla ricerca di persone;
- utilizzare i cellulari;
- intralciare l'operato degli addetti alle emergenze.

Nel ribadire che lo scopo principale dell'esercitazione, oltre ad acquisire familiarità verso i comportamenti da adottare in caso di evacuazione, è proprio quello di verificare direttamente tutte le eventuali incongruenze e/o inadeguatezze legate all'esodo, si invitano tutti coloro i quali abbiano necessità di chiarimenti a segnalare tempestivamente tale esigenza.

Roma, 04/11/2022

IL DIRIGENTE SCOLASTICO  
Prof. Roberto Toro

# **INFORMAZIONI ESSENZIALI RIGUARDO L'EVACUAZIONE**

## **A CURA DEL S.P.P. DELLA SCUOLA**

**QUESTE INFORMAZIONI NON SOSTITUISCONO IL PIANO DI EMERGENZA,**

**CUSTODITO PRESSO OGNI SINGOLO PLESSO, CHE DEVE ESSERE CONOSCIUTO DA TUTTO IL PERSONALE**

### **DISPOSIZIONI PREVENTIVE**

- 1. LASCIARE SEMPRE LIBERO** IL PERCORSO VERSO L'ESTERNO DA QUALSIASI OSTACOLO, COME AD ESEMPIO BANCHI O ZAINI.
- 2. ORGANIZZARE QUOTIDIANAMENTE** LE ATTIVITÀ IN MODO DA AVERE SPAZIO A SUFFICIENZA PER GARANTIRE IN SICUREZZA UN RAPIDO ESODO E L'EVENTUALE INTERVENTO DEI SOCCORSI.
- 3. AGGIORNARE QUOTIDIANAMENTE** ED IN QUALUNQUE MOMENTO DELLA GIORNATA NEL CASO DI VARIAZIONE, ANCHE MOMENTANEA, SUL REGISTRO DI CLASSE O SULL'ELENCO DA USARE IN CASO DI EVACUAZIONE, L'ELENCO DEGLI ALUNNI PRESENTI.
- 4. NOMINARE** UNO STUDENTE APRI-FILA E UNO STUDENTE CHIUDI-FILA, E GLI EVENTUALI LORO SOSTITUTI IN CASO DI ASSENZA, AVENDO CURA DI SPIEGARE I LORO COMPITI.
- 5. IN CASO DI PRESENZA DI PERSONE CON DISABILITÀ E/O CON DIFFICOLTÀ MOTORIE**, ANCHE TEMPORANEE O LIEVI, ASSICURARSI SEMPRE CHE SIANO PRESENTI GLI AEC O GLI INSEGNANTI DI SOSTEGNO O CHE SIANO STATI INDIVIDUATI COLORO CHE DOVRANNO PRESTARE LORO ASSISTENZA.
- 6. PRENDERE CONOSCENZA** DELLE VIE DI FUGA INDICATE DAGLI APPOSITI CARTELLI AFFISSI ALL'INTERNO DELLA SCUOLA IN OGNI PIANO. TUTTI DEVONO CONOSCERE I PERCORSI DI FUGA DA QUALUNQUE ZONA DELLA SCUOLA IN CUI SI POSSANO TROVARE DURANTE IL LORO SERVIZIO; QUESTO, IN PARTICOLARE, È MOLTO IMPORTANTE PER GLI INSEGNANTI CHE SONO SOGGETTI A CAMBI DI CLASSE (ANCHE IN CASO DI EVENTUALE SUPPLENZA TEMPORANEA).
- 7. CONOSCERE L'ORGANIGRAMMA** DELLA SCUOLA RIGUARDO LE EMERGENZE.

### **DIFFUSIONE DELL'ORDINE DI EVACUAZIONE**

L'ORDINE DI EVACUAZIONE, FINO A DISPOSIZIONE DIVERSA, AVVIENE ATTRAVERSO UN SUONO PROLUNGATO DI UN DISPOSITIVO TIPO "TROMBA DA STADIO" O DELLA CAMPANELLA O DELLA SIRENA DELL'ALLARME ANTINCENDIO IN DOTAZIONE DELLA SCUOLA.

PUÒ ANCHE ESSERE EMESSE A VOCE DAL COLLABORATORE SCOLASTICO/ADDETTO ALL'EMERGENZA.

### **COMPORAMENTI IN CASO DI EVACUAZIONE**

***I DOCENTI EVENTUALMENTE DESIGNATI PER COMPITI SPECIFICI PER L'EMERGENZA DEVONO PRIMA FARSI SOSTITUIRE IN AULA DAL PERSONALE PRECEDENTEMENTE INDIVIDUATO***

#### **IL DOCENTE RESPONSABILE DI CLASSE DEVE:**

- ORDINARE LA CLASSE IN FILA CON GLI STUDENTI APRI-FILA E SERRA- FILA
- PRENDERE IL REGISTRO DELLE PRESENZE (OPPURE IL FOGLIO CON I NOMINATIVI DEGLI STUDENTI PRESENTI E L'APPOSITO MODULO DI EVACUAZIONE)
- LASCIARE L'AULA DOPO LO STUDENTE CHIUDI-FILA E POSIZIONARSI SOLO IN SEGUITO IN TESTA
- DIRIGERSI CON LA CLASSE NEL LUOGO DI RACCOLTA SEGUENDO I PERCORSI STABILITI E, ALL'ESTERNO, TENENDOSI LONTANO DALL'EDIFICIO
- IN CASO DI IMPEDIMENTO DIRIGERSI VERSO UN LUOGO SICURO O PROCEDERE ATTRAVERSO UN PERCORSO DI ESODO ALTERNATIVO SENZA CREARE INTRALCIO AD ALTRI GRUPPI, E SEGUENDO LE EVENTUALI INDICAZIONI DEGLI ADDETTI ALL'EMERGENZA. IN ALTERNATIVA RESTARE NELL'AULA, CHIUDENDO PORTE E FINESTRE.
- GIUNTO NEL LUOGO DI RACCOLTA FARE L'APPELLO E COMPILARE IL MODULO DI EVACUAZIONE AVENDO CURA DI SEGNALARE EVENTUALI DISPERSI)

#### **LO STUDENTE APRI-FILA DEVE:**

- INQUADRARE LA FILA IN MODO ORDINATO E CURARE CHE NEL CORSO DELL'EVACUAZIONE ESSA RIMANGA TALE EVITANDO ECCESSIVI ALLUNGAMENTI.

#### **LO STUDENTE CHIUDI-FILA DEVE:**

- ACCERTARSI CHE NESSUNO SIA RIMASTO DENTRO L'AULA E QUINDI CHIUDERE LA PORTA E LA LUCE (LA PORTA CHIUSA È ANCHE UN SEGNALE CONVENZIONALE PER INDICARE L'ASSENZA DI PERSONE NEL LOCALE)

#### **GLI STUDENTI DEVONO:**

- INTERROMPERE IMMEDIATAMENTE OGNI ATTIVITÀ
- SPINGERE LA SEDIA VERSO IL BANCO
- CERCARE DI MANTENERE LA CALMA
- METTERSI IN FILA ORDINATEMENTE, TENENDOSI PER MANO, LASCIANDO IN CLASSE TUTTO IL PROPRIO MATERIALE E GLI EVENTUALI CAPPOTTI, GIACCHETTI ECC., SEGUENDO LA POSIZIONE DEGLI ALUNNI APRI-FILA E CHIUDI-FILA
- NON TORNARE INDIETRO PER NESSUN MOTIVO
- NON GRIDARE
- NON SPINGERE
- NON CORRERE

## GLI STUDENTI CON DISABILITÀ O COLORO CON DIFFICOLTÀ MOTORIE, ANCHE TEMPORANEE:

- DEVONO ESSERE AIUTATI DAL DOCENTE DI SOSTEGNO, DALL'AEC OPPURE DAL PERSONALE APPOSITAMENTE DESIGNATO  
INTERROMPERE IMMEDIATAMENTE OGNI ATTIVITÀ
- DEVONO LASCIARE L'EDIFICIO PER ULTIMI, SEMPRE COMUNQUE ACCUDITI E ASSISTITI, E RICONDOTTI NEI LORO GRUPPI DI APPARTENENZA.

**CHI NON SI TROVA NELLA PROPRIA CLASSE** (BAGNO, CORRIDOI, ECC.) DEVE UNIRSI ALLA FILA PIÙ VICINA E SEGUIRNE IL PERCORSO; RAGGIUNTA L'AREA DI RACCOLTA, DEVE SEGNALARE AL DOCENTE DI CLASSE LA PROPRIA PRESENZA. IN CASO DI IMPOSSIBILITÀ AD UNIRSI AD UNA FILA DEVE RECARSÌ VERSO L'USCITA AD ESSO PIÙ VICINA SEGUENDO I PERCORSI INDICATI E CONOSCIUTI PREVENTIVAMENTE.

## ORDINE DI EVACUAZIONE

PER RAGGIUNGERE I PUNTI DI RACCOLTA CONVENUTI, OGNI CLASSE SI MUOVERÀ SEGUENDO UN ORDINE DALLA PIÙ VICINA ALLA PIÙ LONTANA ALL'USCITA DI EMERGENZA DA UTILIZZARE, EVITANDO OGNI TIPO DI AFFOLLAMENTO LUNGO I CORRIDOI E/O GLI SPAZI COMUNI.

QUESTO ORDINE DI USCITA PUÒ ESSERE MODIFICATO IN FUNZIONE DEGLI ESITI DELLE PERIODICHE PROVE DI EVACUAZIONE; È QUINDI NECESSARIO PRENDERE SEMPRE CONOSCENZA DEGLI ESITI DELLE STESSE ATTRAVERSO LA CONSULTAZIONE DEGLI APPOSITI VERBALI.

## COMPORAMENTI IN CASO DI TERREMOTO

- **RESTARE ALL'INTERNO** DEI LOCALI E RIPARARSI SOTTO TAVOLI O BANCHI, O IN PROSSIMITÀ DI ELEMENTI PORTANTI DELLA STRUTTURA;
- **ALLONTANARSI** DA SUPERFICI VETRATE E DA ARMADI O SCAFFALATURE;
- **CESSATA LA SCOSSA**, AL SEGNALE DI EVACUAZIONE, RAGGIUNGERE SOLLECITAMENTE I PUNTI DI RACCOLTA, SEGUENDO LE INDICAZIONI VALIDE IN GENERALE IN CASO DI EVACUAZIONE, E PRESTANDO PARTICOLARE ATTENZIONE AD EVENTUALI STRUTTURE PERICOLANTI.